

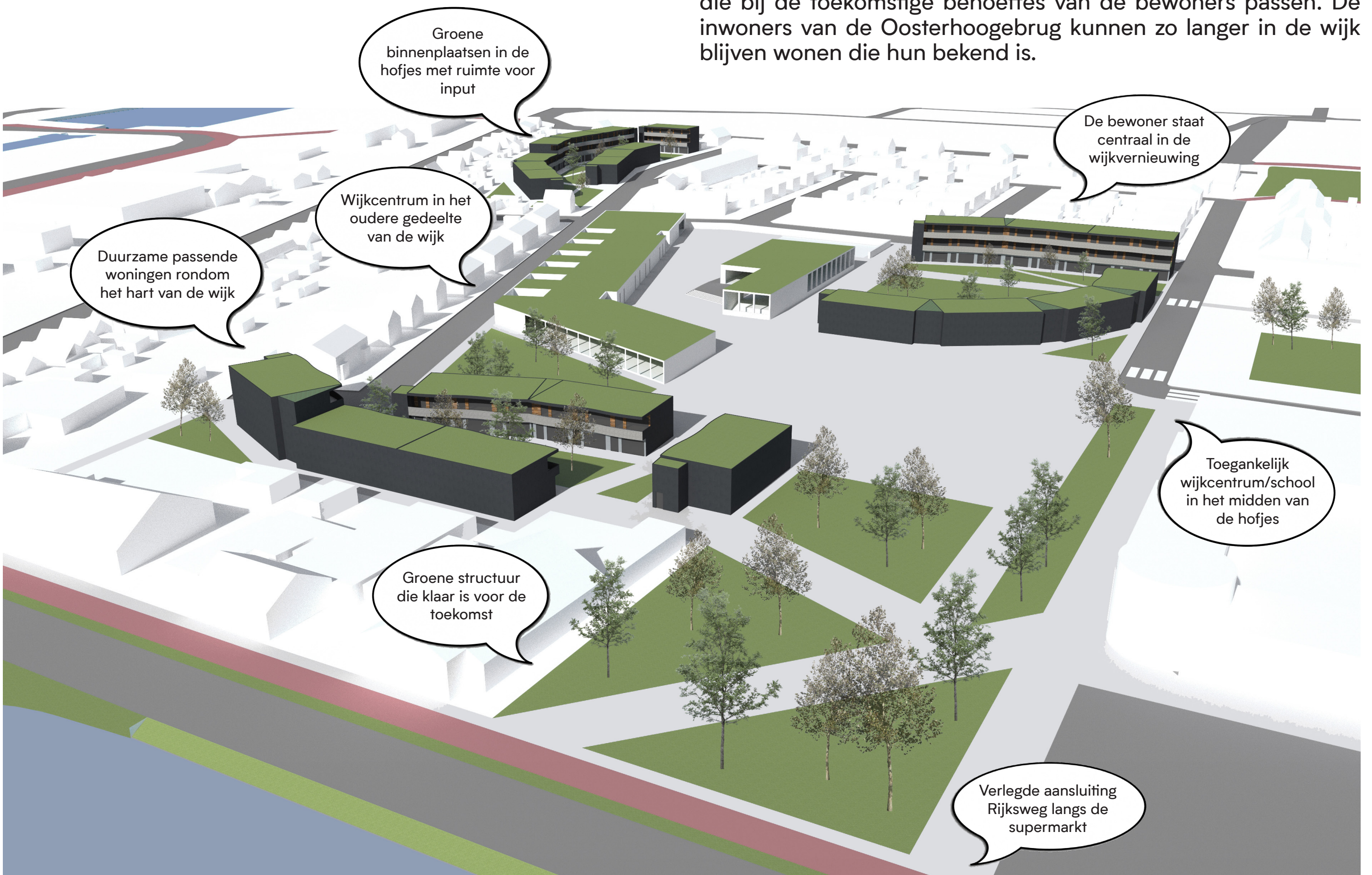
# DE OOSTERHOFJES

De visie op deze posters is ontwikkeld na analyses op het gebied van architectuur, sociale structuren en stedenbouwkunde in Oosterhoogebrug. Dit onderzoek heeft het in de afgelopen maanden plaatsgevonden.

Centraal in de visie staat het versterken van het gemeenschapsgevoel van bewoners in de wijk. Dit wordt gerealiseerd door het ontwikkelen van woonhofjes verspreid over het oude gedeelte van de wijk én een nieuw multifunctioneel wijkcentrum met faciliteiten voor alle inwoners.

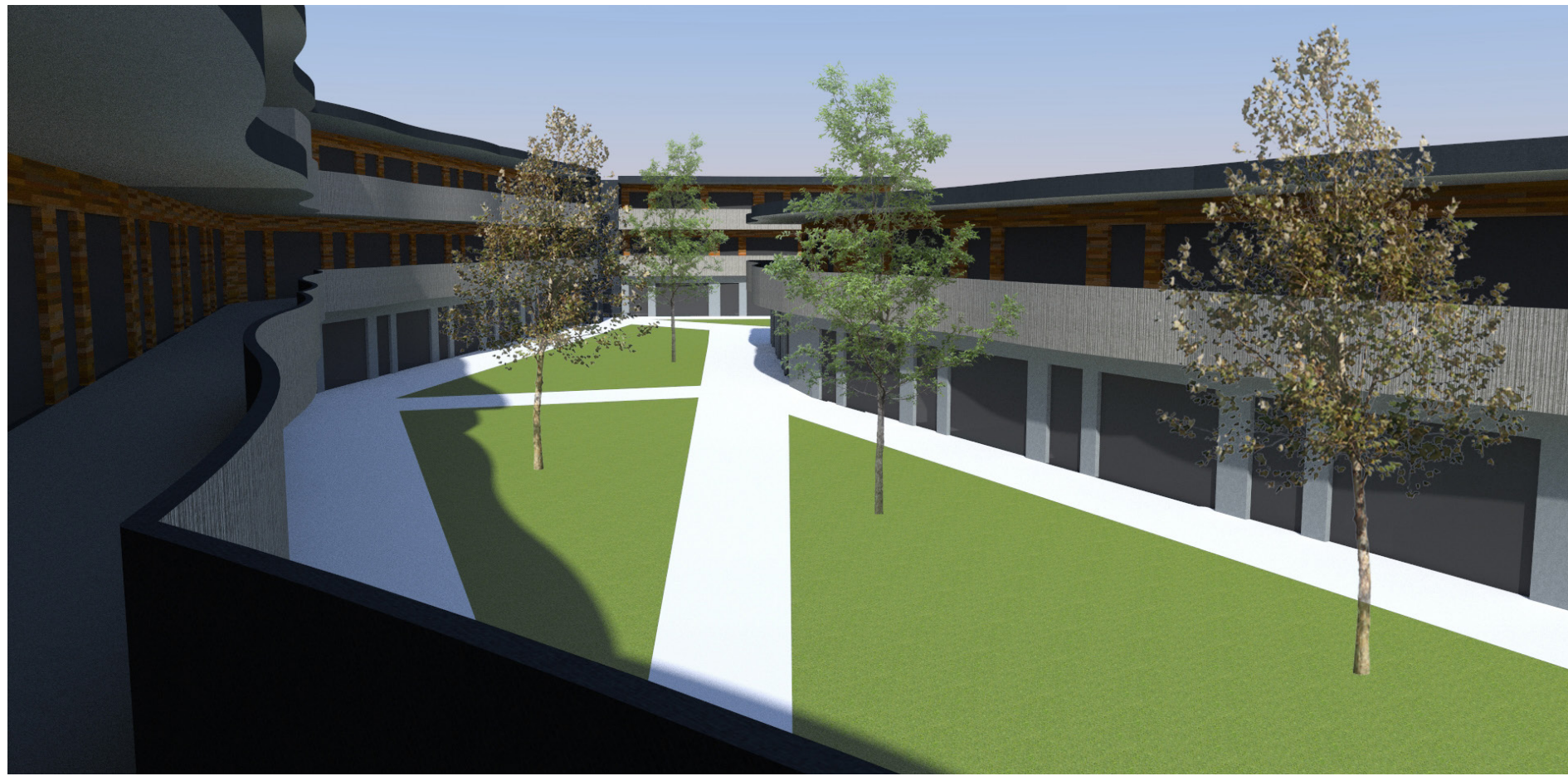
Het wijkcentrum zal de Oosterhoogebrugschool huisvesten en fungeren als buurthuis. Het wordt beter betrokken bij de rest van het gebied door de centrale ligging en de autoluwe omgeving. De omgeving is veilig en toegankelijk voor iedereen. Het aangrenzende plein kan voor verschillende evenementen gebruikt worden.

De hofjes zullen vooral uit sociale huurwoningen en ouderenwoningen bestaan, zodat hier genoeg betaalbare en passende woningen komen voor de bewoners. De huidige woningen in het gebied zijn verouderd en toe aan vernieuwing. In het plan maken de 74 woningen plaats voor 149 woningen die bij de toekomstige behoeftes van de bewoners passen. De inwoners van de Oosterhoogebrug kunnen zo langer in de wijk blijven wonen die hun bekend is.





# WONEN IN DE OOSTERHOFJES



De hofjes van de Oosterhoogbrug worden op een drietal locaties in de wijk gerealiseerd om te voorzien in de veranderende en toenemende woningbehoefte. In de uitvoering zijn deze verschillend, maar de basisprincipes komen overeen: het creëren van kleine woongemeenschappen in een gezonde leefomgeving.

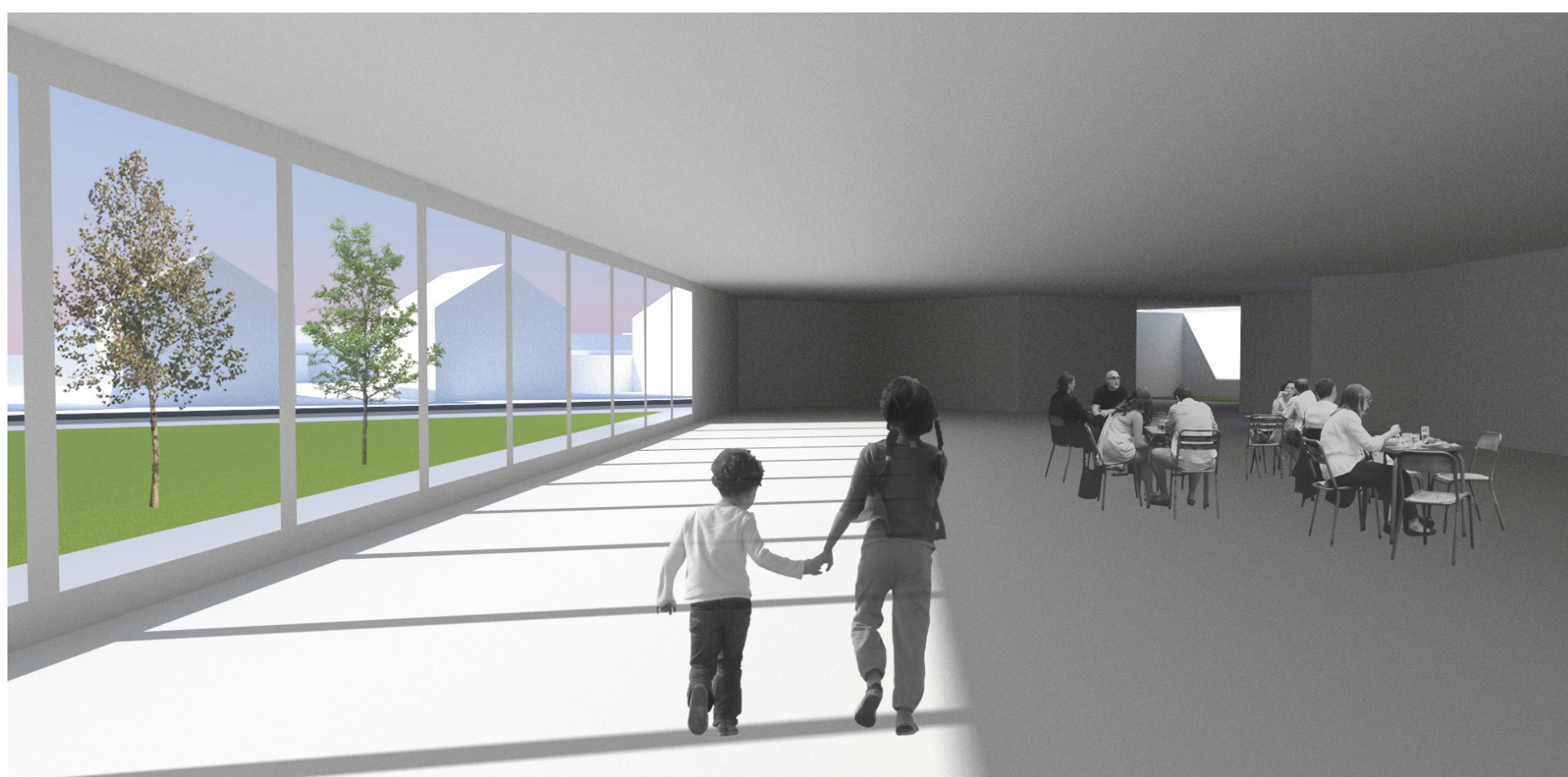
De gelijkvloerse benedenwoningen zijn bestemd voor ouderen, zodat zij tot op hoge leeftijd op een gezonde en zelfstandige wijze kunnen leven in hun eigen wijk. De nabijheid van het buurthuis, zorgprofessionals en andere voorzieningen dragen hier aan bij.

De bovenwoningen zijn bedoeld voor alleenstaanden van verschillende leeftijden. Dit zullen sociale huurwoningen worden, aangezien er een tekort is aan betaalbare woningen in de wijk zelf en de stad Groningen.

Op de binnenplaats van de hofjes zal een gemeenschappelijke open tuin zijn waar bewoners elkaar kunnen ontmoeten, eenzaamheid is zo verleden tijd.



# WIJKCENTRUM “DE SCHAKEL”

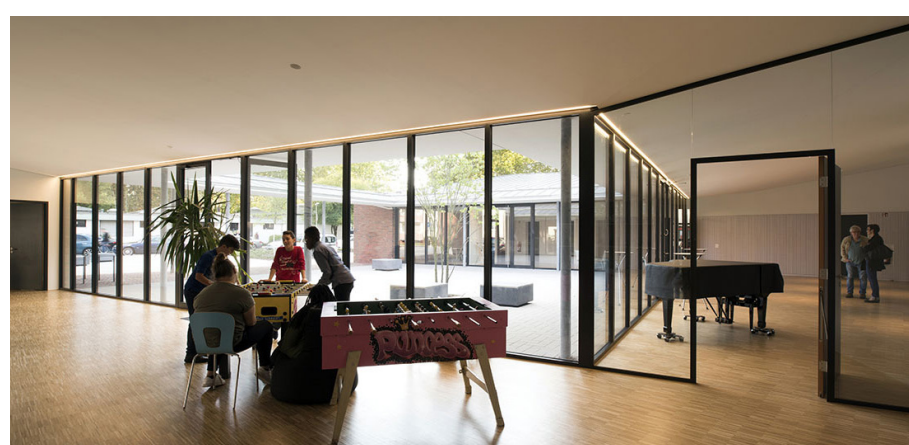


Het nieuw te bouwen wijkcentrum zal onderdak bieden aan de basisschool en het buurthuis. Door de centraal gelegen locatie in het hart van de wijk is het toegankelijk voor iedereen, één plek voor jong en oud.

Doordeweeks worden de klaslokalen en de aula gebruikt door de leerlingen, en in de avonden en het weekend door de bewoners en verenigingen van de wijk. Door deze functies te koppelen aan elkaar wordt het gebouw maximaal benut.

De individuele klaslokalen hebben elk afzonderlijk een kleine binnenplaats. Dit vergroot het lokaal en frisse buitenlucht voor de leerlingen stimuleert de ontwikkeling.

De binnenplaats van het wijkcentrum fungeert ook als schoolplein. Om te zorgen dat de kinderen veilig buiten kunnen spelen in de pauzes is de binnenplaats aan alle zijden afgesloten van de openbare weg. Enkele poorten, onder andere aan de zijde van het dorpsplein, bieden toegang tot de binnenplaats.



Uw mening wordt op prijs gesteld, via deze QR-code kunt u bijdragen aan de verdere ontwikkeling van de visie voor de Oosterhoogbrug!

