

DE HOFJES VAN CARNISSE

.....KLEINE STAPPEN MAKEN EEN GROOT GEHEEL



Application & Evaluation *Who Cares* Analysis – Group 2

MULTIDISCIPLINARY DESIGN TEAM

Richard Breit

architectuur/stedenbouw, DUTCH urban solutions

Ronald van den Hil

Partner, Proces & Organisatie Vos de Boer & Partners

Aart Wijnen

Algemeen directeur, Software Digitale woonomgeving Woonconnect

Geert Schutte

Partner, Software Digitale woonomgeving Woonconnect

Marjon Damen

Zorgmanagement specialist, Erasmus Universiteit

Nadesh Reef

Zorgmanagement specialist, Erasmus Universiteit

Jaap Norbruis

e-health & zorgtechnologie, Medify



Zorg

- Registratie & Monitoring
- Ondersteuning en Thuishulp
- Controle, Advies en Consult
- Specialistische zorg

Wonen

- Sociaal
- Veiligheid
- Energie
- Levensbestendig

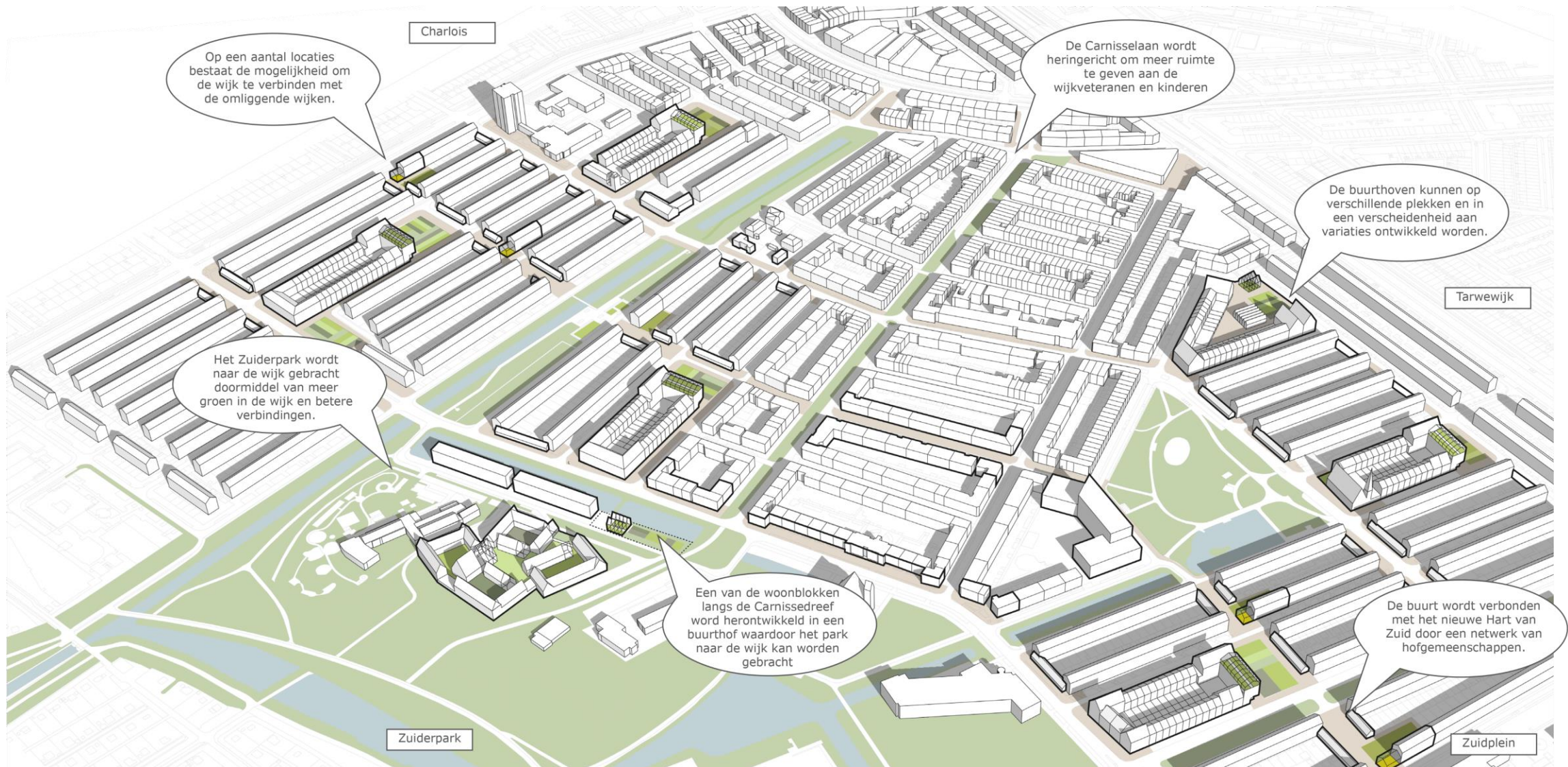
Werk

- Gezondheid & Zorg
- Bouw & Onderhoud
- Service & Schoonmaak
- Groen & Water

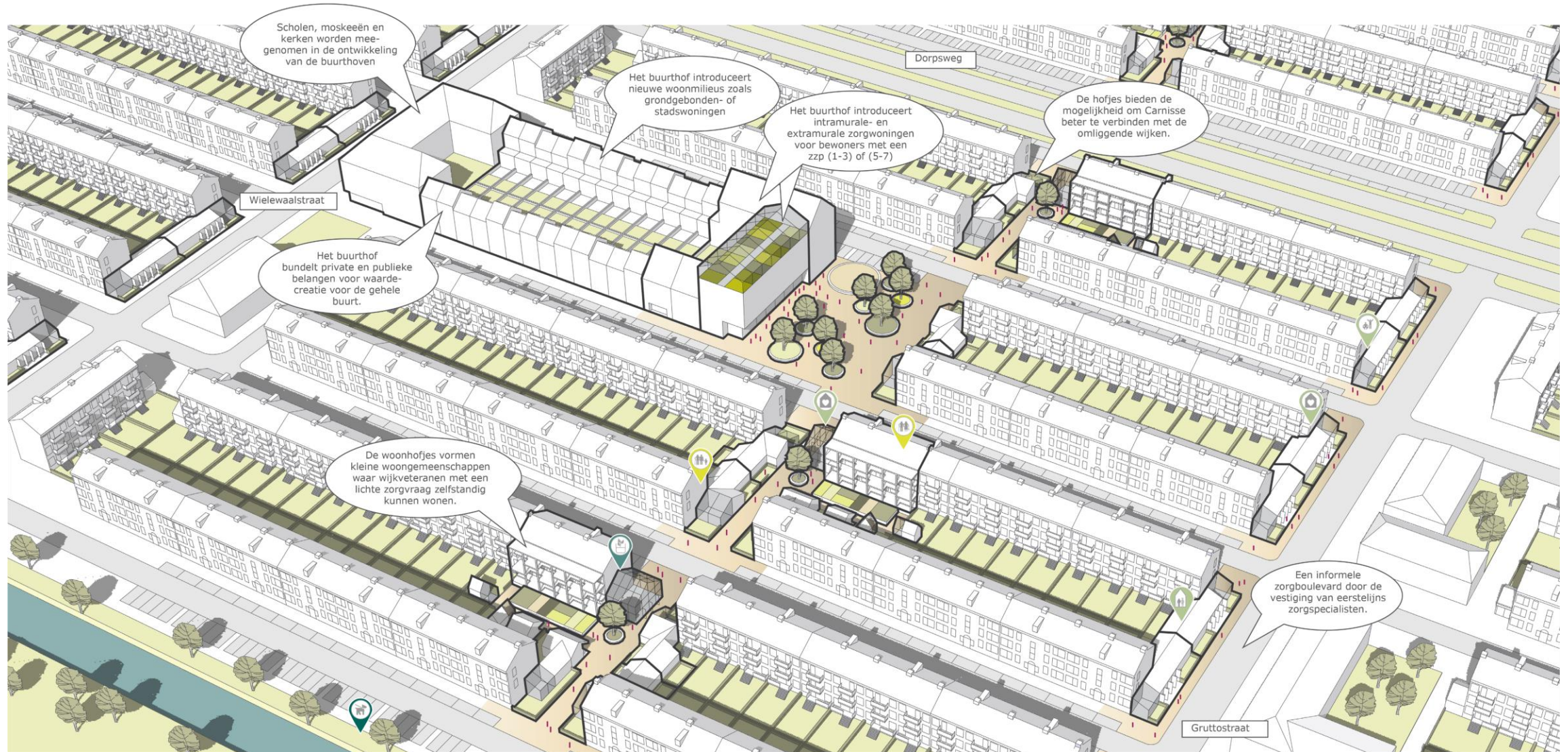
Leren

- Ontwikkeltraject ouderen
- Ontwikkeltraject jongeren
- Gezondheid & Zorg
- Bouw & Onderhoud

OVERVIEW OF CARNISSE



ZOOMED IN SITUATION



COURTYARD DESIGN PRINCIPLES

- Placement of residential courtyards in the neighbourhood
- Lifecycle-proof and sustainable housing
- Family care homes
- Active participation in one's own neighbourhood
- Vegetation in the neighbourhood

DE HOFJES | ONTWERPPRINCIPES

De Hofjes van Carnisse worden ontwikkeld aan de hand van een aantal ontwerpprincipes met als doelstelling dat bewoners gezond en zelfstandig in Carnisse kunnen blijven wonen. Het eerste principe is dat er ruimte moet worden gemaakt door bestaande voetgangers gebieden uit te breiden. Op de hoeken van de portiekblokken bestaat de mogelijkheid voor twee generaties om samen in hun toekomst te investeren door deze woningen te herontwikkelen tot mantelzorgwoningen. Bestaande woningen kunnen worden herontwikkeld tot levensbestendige duurzame woningen.

Hierbij is het essentieel dat ruimte wordt gemaakt om met elkaar in contact te komen. Elke wijkveteraan wil graag onderdeel blijven van het leven in de wijk. Wij gebruiken daarom een aantal ruimtes waar men gezamenlijk of privé actief kan participeren aan de ontwikkeling van de Productieve Stad. Tenslotte is het essentieel om het groen in de wijk te brengen. Door de introductie van de hofboom, buurttuin en atriums wordt het park in de straat gebracht.



STAP 01 | MAAK RUIMTE VOOR DE WIJKVETERANEN



STAP 02 | INVESTEER SAMEN IN DE TOEKOMST



STAP 03 | VERDUURZAAM BESTAANDE WONINGEN



STAP 04 | MAAK BEWONERS ACTIEF



STAP 05 | BRENG HET PARK IN DE WIJK

COURTYARD TYPOLOGIES

- Opportunities and spaces for healthcare professionals
- Growing demand for care in the neighbourhood courtyards
- Creation of a new heart for the neighbourhood where for people with different healthcare indications
- Elderly people with less care needs can continue to live independent for a longer time while having mutual contact

DE HOFJES | TYPOLOGIEËN

De Hofjes van Carnisse kunnen in een variatie van typologieën stapsgewijs ontwikkeld worden in de wijk. Op de korte termijn worden aan de Gruttostraat, Utenhagenstraat en Carnissensingel zorghofjes ontwikkeld waar eerstelijns zorgspecialisten zich kunnen vestigen. Door middel van een verbetering van de verblijfsruimte en een actief beleid kunnen hier informele zorgboulevards worden ontwikkeld. De kopse kant van de portiekwoningen bieden de mogelijkheid om een aantal kleine woonhofjes te ontwikkelen. Deze hofjes bieden een variatie aan woonvormen voor de wijkveteranen en mensen met een lichte zorgvraag (zpz 1-3). Zij vormen de basis van het plan en kunnen door zowel vve's, zorginstaties als projectontwikkelaars ontwikkeld worden. Op de lange termijn is een grotere investering in de wijk noodzakelijk. De Buurthoven worden in het midden van elke buurt ontwikkeld en komen tot stand door een bundeling van publieke en private investeringen. Hierbij staan drie dingen centraal; mensen met een zwaardere zorgvraag midden in de wijk, waarde creatie midden in de wijk en de introductie van nieuwe woonmilieus.



DE ZORGHOFJES | INFORMELE ZORG BOULEVARD



DE WOONHOFJES | TYPE 01



DE WOONHOFJES | TYPE 02



HET WOONHOFJES | TYPE 03

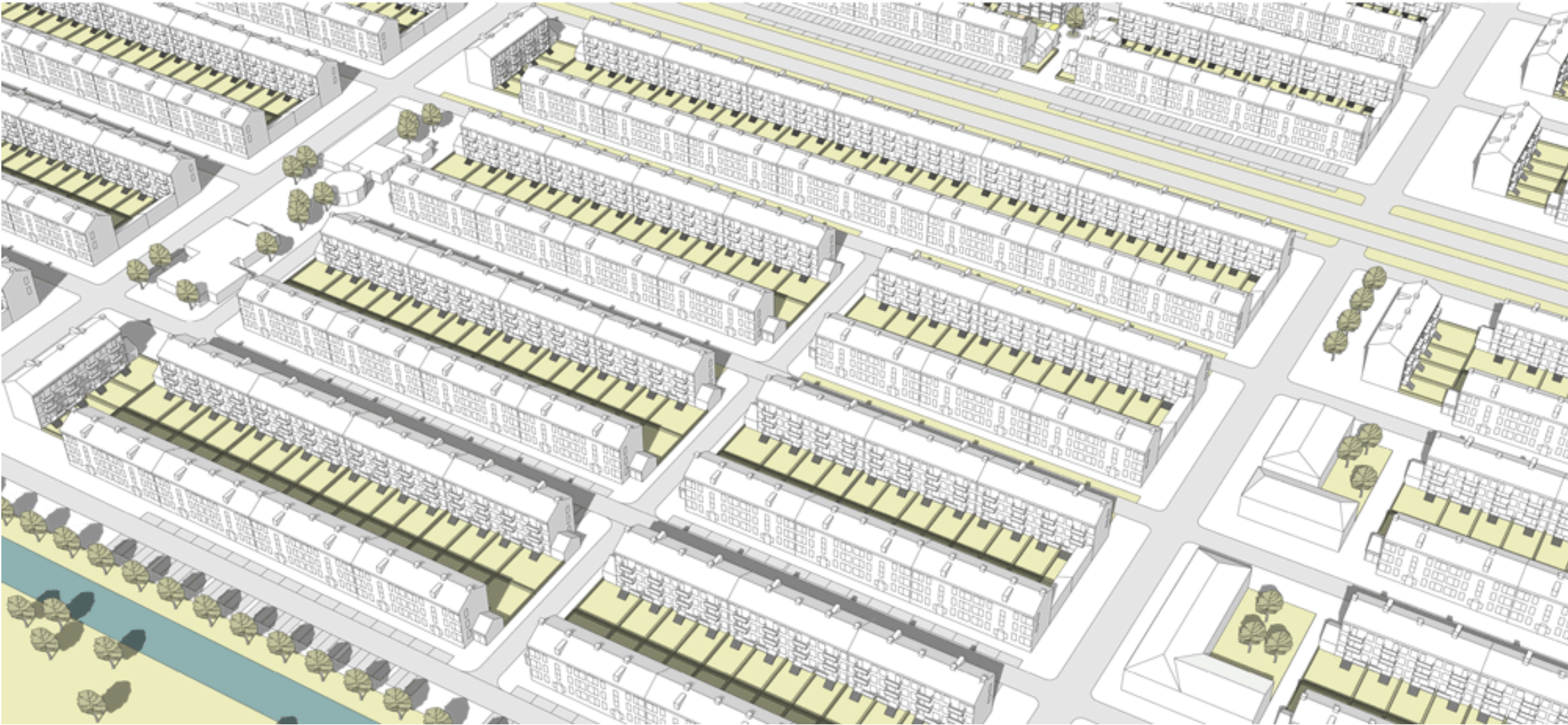


DE BUURTHOVEN | NIEUW HART VOOR DE BUURT

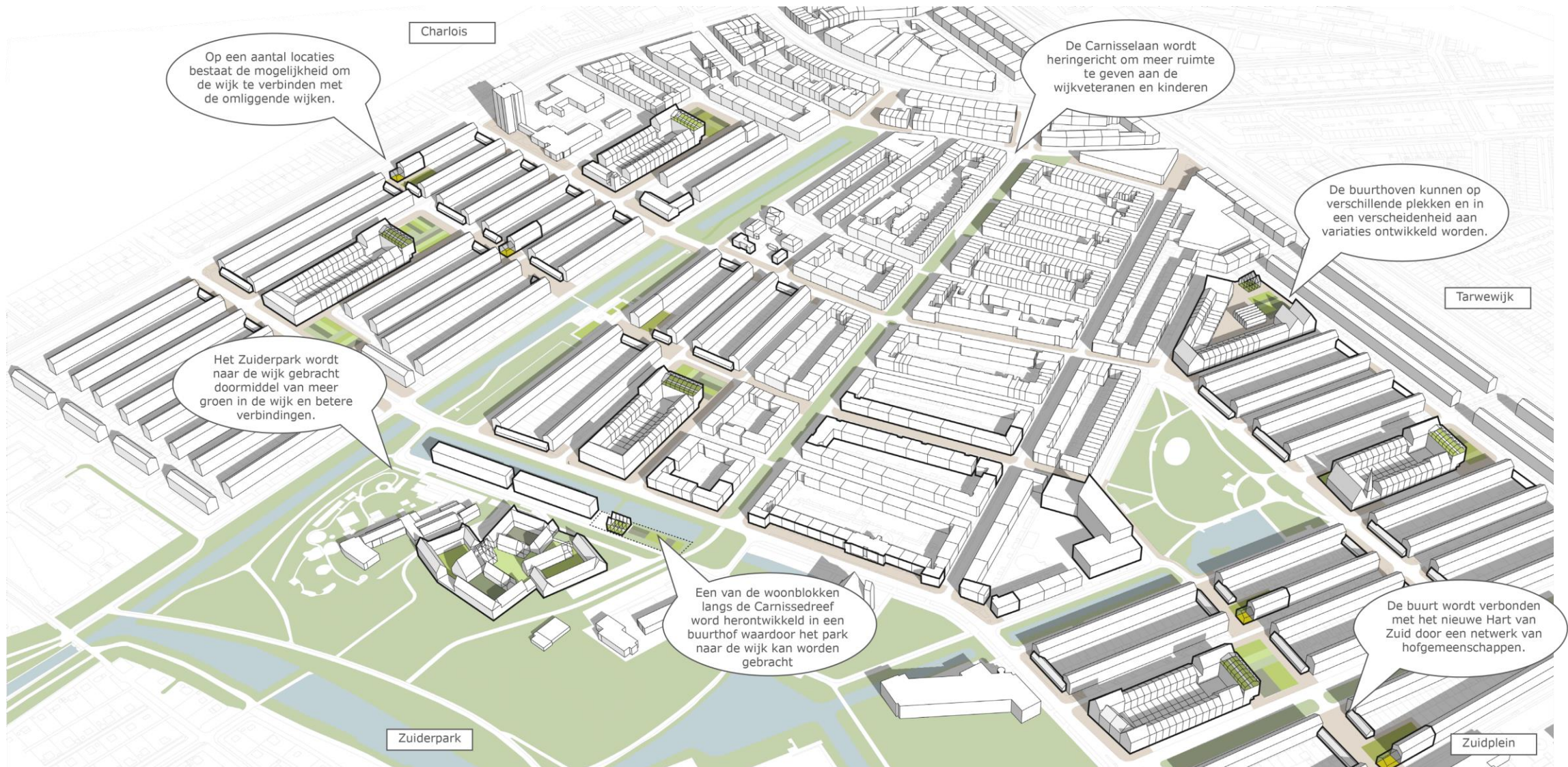
DETAILED SITUATION



TRANSFORMING SITUATION



OVERVIEW OF CARNISSE



THE CAREVILLAGE

- Current situation to the design principle from the courtyards
- From an enclosed environment to the village square
- More vegetation and bringing the park to the neighbourhood

HET ZORGDORP | HANNIE DEKHUIJZEN

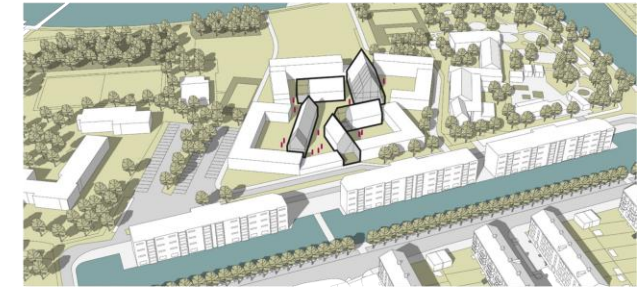
Het huidige verzorgingshuis zal moeten worden aangepast om aan de vraag en kwaliteits eisen van de toekomst te voldoen. Wij kiezen voor de herontwikkeling van het centrum in een zorgdorp. De basis voor het concept zijn 4 aaneengeschakelde woonhofjes met 30 bewoners. Het zorgdorp geeft bewoners de vrijheid om zich vrij te bewegen binnen een veilige en groene omgeving. Elk hofje heeft zijn eigen woonkamer met zorg verlenepost, in het midden van het zorgdorp staat het dorpshuis waar gemeenschappelijke activiteiten plaatsvinden. Het zorgdorp staat aan de rand van het zuiderpark wij zouden graag willen dat het park in het dorp komt om zo ook de bewoners de ervaring van het groen mee te geven. De drie woonblokken aan de Camissedreef worden herontwikkeld, waarvan herontwikkeld in een buurthof en de ander twee worden levensbestendig gemaakt. Hierdoor ontstaat nu de mogelijkheid om het park naar de wijk te trekken en met de herinrichting van de Camisselaan ontstaat nu een directe groene verbinding met het hart van de wijk.



HERONTWIKKELING TOT ZORGDORP



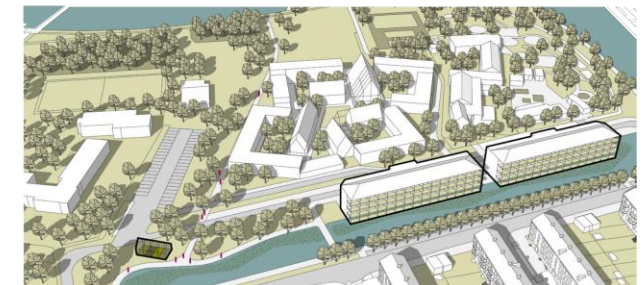
VIER WOONHOFJES IN EEN BESLOTEN LEEFMILIEU



HUISKAMERS EN DE DORPSKAMER IN HET HART VAN HET DORP



HET PARK IN HET ZORGDORP

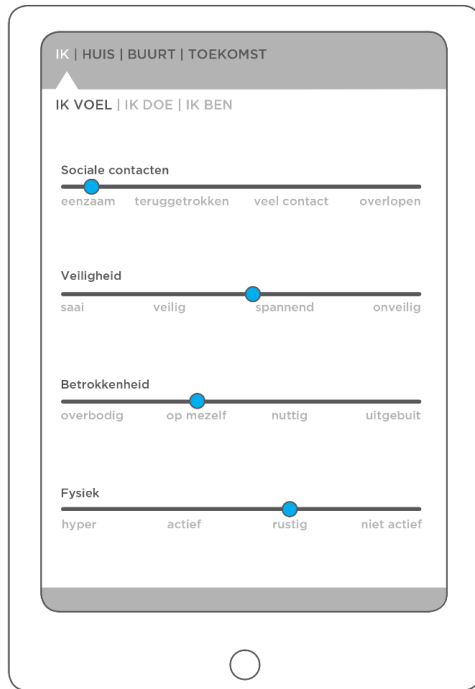


HET PARK NAAR DE WIJK

CARNISSE DIGITAL

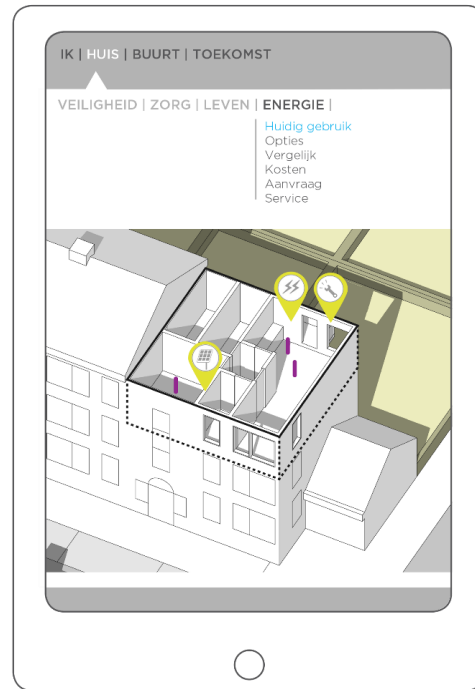
01 | MIJN PROFIEL

BRENGT BEWONERS IN KAART
EN IS DE BASIS VOOR EEN DIALOOG MET DE GEMEENTE



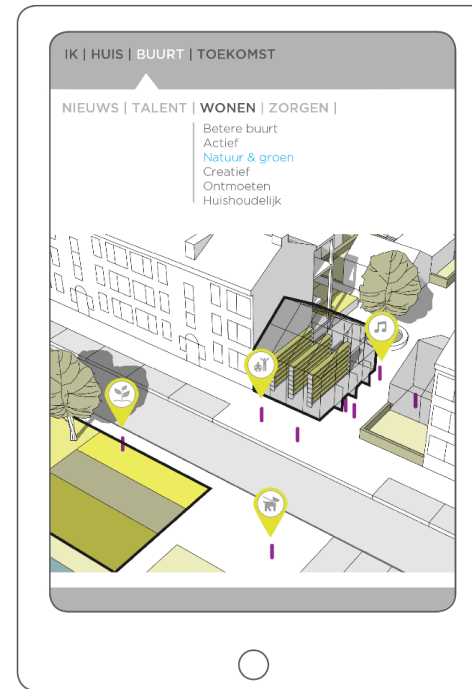
02 | MIJN WONING

ZET BEWONERS AAN ZET
EN MAAKT TOEKOMST SCENARIOS INZICHTELIJK



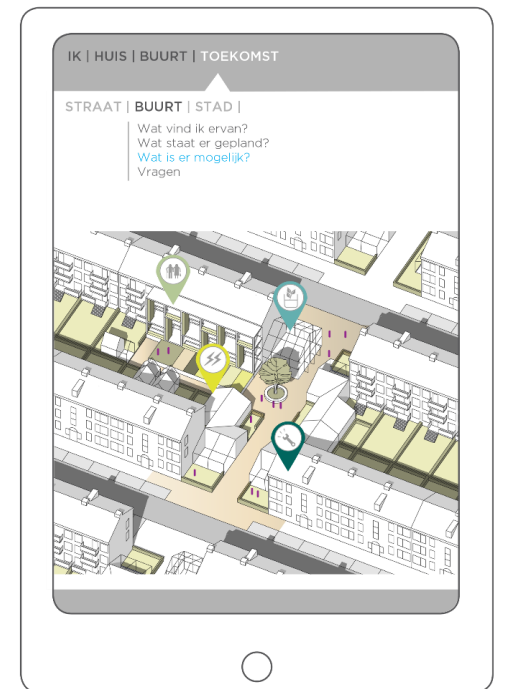
03 | MIJN BUURT

BRENGT BEWONERS MET ELKAAR IN CONTACT
EN VORMT DE BASIS VOOR EEN INTEGRAAL BUURTNETWERK



04 | ONZE TOEKOMST

ONDERSTEUNT EEN STAPGEWIJZE & INTEGRALE
HERONTWIKKELING VAN DE WIJK



CONCLUSION OF CARNISSE

- Clear vision on sustainable community for the elderly
- Possible for different areas on other scales
- The organization and feasibility aren't clear
- The preliminary investigation is not covered
- Played on the future and the rather high trends

DIFFERENCES BETWEEN THE NEIGHBOURHOODS

Oosterhoogebrug, *Groningen*



Carnisse, *Rotterdam*



POSSIBILITIES FOR THE OOSTERHOOGEBRUG

- On a smaller scale usable
- Still missing care in the neighbourhood
- Shared gardens and shared homes to prevent loneliness
- Multiple locations possible to implement courts



Age structure Oosterhoogebrug

Persons 0-14 years:
12%

Persons 15-24 years:
11%

Persons 25-44 years:
25%

Persons 45-64 years:
30%

Persons 65+:
22%

REFERENCES

De hofjes van Carnisse. (n.d.). Who Cares. Retrieved 16 May 2022, from <https://prijsvraagwhocares.nl/inzendingen/de+hofjes+van+carnisse/>

Dutch Urban Solutions. (n.d.). *Who Cares | Carnisse | De hofjes van Carnisse.* Retrieved 16 May 2022, from <https://www.dutchurbansolutions.com/copy-of-who-cares-rotterdam>